

**T.C.**  
**AKSARAY VALİLİĐİ**  
**İNCESU ANADOLU LİSESİ MÜDÜRLÜĐÜ**



**2024-2028**  
**STRATEJİK PLANI**

### İSTİKLALMARŞI

Korkma, sönmez bu şafaklarda yüzen al sancak;  
Sömmeden yurdumun üstünde tüten en son ocak.  
O benim milletimin yıldızıdır, parlayacak;  
O benimdir, o benim milletimindir ancak.

Çatma, kurban olayım, çehreni ey nazlı hilal!  
Kahrından tırma bir güllü! Ne bu şiddet, bu cesar!  
Sana olmaz dökülen kanlarımız sonra helal...  
Hakkıdır Hakk'a tapan milletimin istiklal!

Ben ezelden beridir hür yaşadım, hür yaşarım.  
Hangi çılgın bana zincir vuracakmış? Şaşarım!  
Kükremiş sel gibiyim, bendimi çiğner, aşarım.  
Yırtarım dağları, enginlere sığmam taşarım.

Garbın afakını sarmışsa çelik zırhı duvar,  
Benim iman dolu göğsüm gibi serhaddim var.  
Ulusun, korkma! Nasıl böyle bir imanı boğar,  
"Medeniyet!" dediğin tek dişi kalmış canavar?

Arkadaş! Yurduma alçakları uğratma sakın.  
Siper et gövdeni, dursun bu hayasızca akın.  
Doğacaktır sana va'dettiği günler Hakk'ın...  
Kim bilir, belki yarından da yakın.

Bastığın yerleri "toprak!" diyerek geçme, tanı:  
Düşün altındaki binlerce kefensiz yatanı.  
Sen şehit oğlusun, incitme, yazıktır atanı:  
Verme, dünyaları alsan da, bu cennet vatanı.

Kim bu cennet vatanın uğruna olmaz ki feda?  
Şüheda fışkıracak toprağı sıksan, şüheda!  
Canı, cananı bütün varımı alsın da Hudâ,  
Etmesin tek vatanından beni dünyada cüda.

Ruhumun senden, İlahi, şudur ancak emeli:  
Değmesin mabedimin göğsüne namahrem eli.  
Bu ezanlar ezanlar-ki şahadetleri dinin temeli,  
Ebedî yurdumun üstünde benim inlemeli.

O zaman vücut ile bin secde eder-varsa-taşım,  
Her yerihandan, İlahi, boşanıp kani yaşım,  
Fikrim nâhir mücerred gibi yerdene nâ'im;  
O zaman yükselerek arşa değer belki başım.

Dalgaları sen de şafaklar gibi ey şanlı hilal!  
Olsun artık dökülen kanlarımın hepsi helal!  
Ebediyen sana yok, ırkıma yok, topraklarıma;  
Hakkıdır, hür yaşamış bayrağımın hürriyet;  
Hakkıdır, Hakk'a tapan, milletimin istiklal!

Mehmet AHİ ERDOĞAN

*Öğretmenler;  
Yeni Nesil Sizin  
Eseriniz Olacaktır.*

*M. Kemal*

### GENÇLİĞE HİTABE

Ey Türk gençliği! Birinci vazifen, Türk İstiklalini, Türk cumhuriyetini, iletibet, muhafaza ve müdafaa etmektir.

Mevcutiyetinin ve istikbalinin yegane temeli budur. Bu temel, senin, en kıymetli hazinedir. İstikbalde dahi, seni, bu hazineden, mahrum etmek isteyecek, dahili ve harici, bedhahlar olacaktır. Bir gün, istiklal ve cumhuriyeti müdafaa mecburiyetine düşersen, vazifeye atılmak için, içinde bulunacağın vaziyetin imkanı ve şartlarını düşünmeyeceksin! Bu imkan ve şartlar, çok namüslül bir mahiyette tezahür edebilir. İstiklal ve cumhuriyetine kastedecek düşmanlar, bütün dünyada emsali görülmemiş bir galibiyetin müessesili olabilirler. Cebren ve hile ile azz vatanın, bütün kalelerini zaft edilmiş, bütün tersanelerine girilmiş, bütün ordular dağıtılmış ve memleketin her köşesi bilhüla işgal edilmiş olabilir. Bütün bu şartların dahi elim ve daha vahim olmak üzere, memleketin dahilinde, İktidara sahip olanlar gaflet ve dalâlet ve hatta hiyanet içinde bulunabilirler. Hatta bu iktidar sahipleri şahsi menfaatlerini, müstevlilerin siyasi emelleriyle tevhit edebilirler. Millet, fakr u zaruret içinde harap ve bîtap düşmüş olabilir.

Ey Türk İstikbalinin evladi! İşte, bu ahval ve şartlar içinde dahi, vazifen; Türk istiklalini ve cumhuriyetini kurtarmaktır! Muhtaç olduğun kudret, damarlarındaki asil kanda, mevcuttur!

*M. Kemal*

**“Çalışmak demek boşuna yorulmak, terlemek değildir. Zamanın icaplarına göre ilim, fen ve her türlü medeniyet imkanlarından azami derecede istifade etmek zaruridir. Hepimiz itirafa mecburuz ki, bu husustaki hatalarımız çok büyüktür.”**

**Mustafa Kemal ATATÜRK**

## SUNUŞ:



Bir zamanlar dünyanın kaderini elinde bulunduran hükümdarlar bile kendisinin veya ülkesinin geleceğini öğrenebilmek için kâhinlere danışırlardı. Bu yüzden münecimler hükümdarların en yakınlarında bulunur olmuşlardı. Yüzyıllar içinde insanlığın gelecekle ilgili merakında bir azalma olmadı, ama geleceği görme konusunda kullandığı yöntemler değişti. Günümüzde kurumlar, geleceği görebilmek için münecimlerden değil stratejik planlardan yararlanıyorlar.

Stratejik plan, günümüz gelişim anlayışının geçmişteki anlayışlardan en belirgin farkının göstergesidir. Zira stratejik plan yaklaşımı geleceğe hazır olmayı değil, bir anlamda geleceği bugünde yaşamaktır. Ancak stratejik plan tek başına bir belge olarak değerli değildir. Onu değerli kılabacak olan şey, kurumun doğru karar alabilme yeteneği ve kararlılık gösterebilme gücüdür.

Büyük Atatürk bir sözünde “Yolunda yürüyen bir yolcunun yalnız ufku görmesi yeterli değildir. Muhakkak ki ufkun ötesini de görmesi ve bilmesi gerekir. (1930)” derken, bu çağdaşlaşma yolculuğunda çağdaş uygarlık seviyesinin ötesini görerek yürümemiz gerektiğini; yani geleceği de düşünmemizi öğütlemektedir. Bu çalışma artık bizim kurumsallaştığımızı, kurumsallaşmak zorunda olduğumuzu ve kurumsallaşmanın önemi için çok önemlidir. Kuruma yeni gelen müdür, öğretmen veya diğer personeller, kurumun stratejik planını bilirse daha verimli olacak, kurumu tanımış, misyonunu, zayıf ve güçlü yanlarını bilmiş olacaktır. Bütün bunlar kişiye göre yönetim tarzından kurtulup kurumsal hedeflere göre yönetim tarzının oturmasını sağlayacaktır.

Hedefimiz, bilimsel teknolojik gelişmelere açık bir kurumsal yapıyı oluşturabilmek ve yarınlarımızı teminat altına alabilecek bir planlamayı yapabilmektir. Kamu yönetimi reformu kapsamında 5018 sayılı kamu mali yönetimi ve kontrol kanunu doğrultusunda hazırlanan okulumuzun stratejik planında emeği geçen bütün çalışanlara teşekkür ederim.

Ümmet TEZGEL

Okul Müdürü

## İÇİNDEKİLER

SUNUŞ:.....	3
1. GİRİŞ VE STRATEJİK PLANIN HAZIRLIK SÜRECİ.....	5
STRATEJİK PLAN ÜYELERİ .....	5
ÇALIŞMA TAKVİMİ .....	5
2. DURUM ANALİZİ.....	6
OKULUN KISA TANITIMI .....	6
UYGULANMAKTA OLAN PLANIN DEĞERLENDİRİLMESİ.....	6
OKULUN MEVCUT DURUMU: TEMEL İSTATİSTİKLER .....	6
Okul Künyesi.....	6
Çalışan Bilgileri.....	8
Okulumuz Bina ve Alanları.....	8
Sınıf ve Öğrenci Bilgileri .....	9
Donanım ve Teknolojik Kaynaklarımız.....	9
Gelir ve Gider Bilgisi .....	9
PAYDAŞ ANALİZİ.....	10
Öğrenci Anketi Sonuçları: .....	11
Öğretmen Anketi Sonuçları:.....	11
GZFT (GÜÇLÜ, ZAYIF, FIRSAT, TEHDİT) ANALİZİ * .....	12
İçsel Faktörler.....	13
Dışsal Faktörler .....	13
GELİŞİM VE SORUN ALANLARI .....	14
Gelişim ve Sorun Alanlarımız .....	15
3. GELECEĞE BAKIŞ.....	15
MİSYONUMUZ.....	15
VİZYONUMUZ .....	16
TEMEL DEĞERLERİMİZ.....	16
4. AMAÇ, HEDEF VE STRATEJİLERİN BELİRLENMESİ.....	16
TEMA I: EĞİTİM VE ÖĞRETİME ERİŞİM .....	16
TEMA II: EĞİTİM VE ÖĞRETİMDE KALİTENİN ARTIRILMASI.....	18
TEMA III: KURUMSAL KAPASİTE.....	19
MALİYETLENDİRME .....	21
5. İZLEME VE DEĞERLENDİRME.....	22
6. EKLER.....	23

## 1. GİRİŞ VE STRATEJİK PLANIN HAZIRLIK SÜRECİ

2024-2028 dönemi stratejik plan hazırlanması süreci Üst Kurul ve Stratejik Plan Ekibinin oluşturulması ile başlamıştır. Ekip tarafından oluşturulan çalışma takvimi kapsamında ilk aşamada durum analizi çalışmaları yapılmış ve durum analizi aşamasında paydaşlarımızın plan sürecine aktif katılımını sağlamak üzere paydaş anketi, toplantı ve görüşmeler yapılmıştır.

Durum analizinin ardından geleceğe yönelim bölümüne geçilerek okulumuzun amaç, hedef, gösterge ve eylemleri belirlenmiştir. Çalışmaları yürüten ekip ve kurul bilgileri altta verilmiştir.

### Stratejik Plan Üyeleri

Üst Kurul Bilgileri		Ekip Bilgileri	
Adı Soyadı	Unvanı	Adı Soyadı	Unvanı
Ümmet TEZGEL	OKUL MÜDÜRÜ	Kazım Can DAL	MÜDÜR YARDIMCISI
Kazım Can DAL	MÜDÜR YARDIMCISI	Erbil Dikici	ÖĞRETMEN
Serdar SÜMER	ÖĞRETMEN	Hamide Begüm AÇIKRL	ÖĞRETMEN
Süleyman KARTAL	OKUL AİLE BİRLİĞİ BAŞKANI	Esin BÜYÜKBOZKURT	ÖĞRETMEN
Nesip TURGUT	OKUL AİLE BİRLİĞİ YÖNETİM KURULU ÜYESİ	Mahmut GEÇGEL	GÖNÜLLÜ VELİ

### Çalışma Takvimi

İlçe MEM ile Okul ve Kurum Stratejik Planlama Takvimi

Okul ve Kurum Stratejik Planlama Adımları	2023				2024
	Eylül	Ekim	Kasım	Aralık	Ocak
1 Kurulan Stratejik Planlama Ekibinin İl AR-GE Birimine Bildirilmesi					
2 Durum Analizi					
3 Geleceğe Yönelim					
4 İl ARGE Birimi İncelemesi Değerlendirmesi					
5 Planın İnternet Sitesinde Yayınlanması ve E-Posta Şeklinde İl AR-GE Birimine Gönderilmesi					

## 2. DURUM ANALİZİ

Durum analizi bölümünde okulumuzun mevcut durumu ortaya konularak neredeyiz sorusuna yanıt bulunmaya çalışılmıştır.

Bu kapsamda okulumuzun kısa tanıtımı, okul künyesi ve temel istatistikleri, paydaş analizi ve görüşleri ile okulumuzun Güçlü Zayıf Fırsat ve Tehditlerinin (GZFT) ele alındığı analize yer verilmiştir.

### Okulun Kısa Tanıtımı

Okulumuz Aksaray ili merkezine 40 km. uzaklıktaki İncesu Köyü Akseki Mahallesi'nde bulunmaktadır. Okulumuz adını bulunduğu kasabadan almıştır.

Okulumuz 1987 yılında Eğitim- Öğretime açılmış ve İncesu Ortaokul binasında hizmete girmiştir. Kendisine ait olan bina 1989 yılında Devlet ve Kasaba halkı işbirliği ile yaptırılmış ve bu tarihten itibaren 1995 yılına kadar İncesu Ortaokulu'yla birlikte yeni yapılan binada hizmet vermiştir.1995'te İncesu Ortaokulu İlköğretim olmasından dolayı şu anda hizmet verdiğimiz eski ortaokulun binasına tekrar taşınmıştır.

Okulumuz İncesu Lisesi adıyla ilk mezununu 1989–1990 Eğitim-Öğretim yılında vermiş ve 13 öğrenci mezun olmuştur. Okulumuz daha sonraki yıllarda önce İncesu Çok Programlı Lisesi ve İncesu Çok Programlı Anadolu Lisesi adıyla Mesleki ve Teknik Orta Öğretime bağlı olarak 4 yıl hizmet vermiştir. Okulumuz son olarak İncesu Anadolu Lisesi adıyla halen tek katlı binada hizmet vermeye devam etmektedir. Okulumuz hizmete girdiği tarihten itibaren sürekli başarılı bir eğitim yapılmıştır. Okulumuz her yıl üniversiteye öğrenci yerleştirme başarısı göstermiştir.

İncesu Anadolu Lisesi Müdürlüğü'nün yasal yetki, görev ve sorumlulukları başta T.C. Anayasası olmak 14/6/1973 tarihli ve 1739 sayılı Millî Eğitim Temel Kanunu ve 25/8/2011 tarihli ve 652 sayılı Millî Eğitim Bakanlığının Teşkilât ve Görevleri Hakkında Kanun Hükmünde Kararname hükümlerine dayanılarak 18/11/2012 tarih ve 28471 sayılı Resmî Gazetede yayınlanan Yönetmeliği esaslarına göre belirlenmiştir.

### Uygulanmakta Olan Planın Değerlendirilmesi

Okulumuzun kayıt alanında bulunan ortaokulun verdiği mezun sayısının köy halkının göç vermesinden dolayı azalmasından 9. sınıfa kayıt yapılan öğrenci sayısı artırılamamıştır.

### Okulun Mevcut Durumu: Temel İstatistikler

#### Okul Künyesi

Okulumuzun temel girdilerine ilişkin bilgiler altta yer alan okul künyesine ilişkin tabloda yer almaktadır.

## Temel Bilgiler Tablosu- Okul Künyesi

İli: AKSARAY		İlçesi: MERKEZ			
Adres:	Mahalle: İNCESU Beldesi/ Köyü;AKSEKİ Cadde/Sokak:ŞHT.ÇAPAN TURGUT Dış Kapı No:3 MERKEZ/AKSARAY	Coğrafi Konum (link)	<a href="https://goo.gl/maps/DSsGCkQwC1v">https://goo.gl/maps/DSsGCkQwC1v</a>		
Telefon Numarası:	382 243 20 79	Faks Numarası:	----		
e- Posta Adresi:	762805@meb.k12.tr	Web sayfası adresi:	aksarayincesulisesi.meb.k12.tr		
Kurum Kodu:	762805	Öğretim Şekli:	Tam Gün		
Okulun Hizmete Giriş Tarihi :		Toplam Çalışan Sayısı	11		
Öğrenci Sayısı:	Kız	28	Öğretmen Sayısı	Kadın	4
	Erkek	13		Erkek	3
	Toplam	41		Toplam	7
Derslik Başına Düşen Öğrenci Sayısı	10	Şube Başına Düşen Öğrenci Sayısı	13		
Öğretmen Başına Düşen Öğrenci Sayısı	6	Şube Başına 30'dan Fazla Öğrencisi Olan Şube Sayısı	0		
Öğrenci Başına Düşen Toplam Gider Miktarı	4876 TL	Öğretmenlerin Kurumdaki Ortalama Görev Süresi	3 YIL		

## Çalışan Bilgileri

Okulumuzun çalışanlarına ilişkin bilgiler altta yer alan tabloda belirtilmiştir.

### Çalışan Bilgileri Tablosu

Unvan	Erkek	Kadın	Toplam
Okul Müdürü ve Müdür Yardımcısı	2	0	2
Sınıf Öğretmeni	0	0	0
Branş Öğretmeni	3	4	7
Rehber Öğretmen	0	0	0
İdari Personel	1	0	1
Yardımcı Personel	1	0	1
Güvenlik Personeli	0	0	0
<b>Toplam Çalışan Sayıları</b>	<b>7</b>	<b>4</b>	<b>11</b>

## Okulumuz Bina ve Alanları

Okulumuzun binası ile açık ve kapalı alanlarına ilişkin temel bilgiler altta yer almaktadır.

### Okul Yerleşkesine İlişkin Bilgiler

Okul Bölümleri		Özel Alanlar	Var	Yok
Okul Kat Sayısı	<b>1</b>	Çok Amaçlı Salon		<b>X</b>
Derslik Sayısı	<b>4</b>	Çok Amaçlı Saha	<b>X</b>	
Derslik Alanları (m2)	<b>150</b>	Kütüphane		<b>X</b>
Kullanılan Derslik Sayısı	<b>4</b>	Fen Laboratuvarı		<b>X</b>
Şube Sayısı	<b>4</b>	Bilgisayar Laboratuvarı		<b>X</b>
İdari Odaların Alanı (m2)	<b>39</b>	İş Atölyesi		<b>X</b>
Öğretmenler Odası (m2)	<b>40</b>	Beceri Atölyesi		<b>X</b>
Okul Oturum Alanı (m2)	<b>450</b>	Pansiyon		<b>X</b>
Okul Bahçesi (Açık Alan)(m2)	<b>5235</b>			
Okul Kapalı Alan (m2)	<b>450</b>			
Sanatsal, bilimsel ve sportif amaçlı toplam alan (m <sup>2</sup> )	<b>2000</b>			
Kantin (m2)	<b>--</b>			
Tuvalet Sayısı	<b>4</b>			
<b>Diğer (.....)</b>				



## Sınıf ve Öğrenci Bilgileri

Okulumuzda yer alan sınıfların öğrenci sayıları alttaki tabloda verilmiştir.

SINIFI	Kız	Erkek	Toplam
9/A	6	3	9
10/A	5	5	10
11/A	5	9	14
12/A	8	0	8
Toplam	28	13	41

## Donanım ve Teknolojik Kaynaklarımız

Teknolojik kaynaklar başta olmak üzere okulumuzda bulunan çalışır durumdaki donanım malzemesine ilişkin bilgiye alttaki tabloda yer verilmiştir.

### Teknolojik Kaynaklar Tablosu

Akıllı Tahta Sayısı	5	TV Sayısı	1
Masaüstü Bilgisayar Sayısı	4	Yazıcı Sayısı	4
Taşınabilir Bilgisayar Sayısı	1	Fotokopi Makinası Sayısı	3
Projeksiyon Sayısı	0	İnternet Bağlantı Hızı	50 Mb/s

## Gelir ve Gider Bilgisi

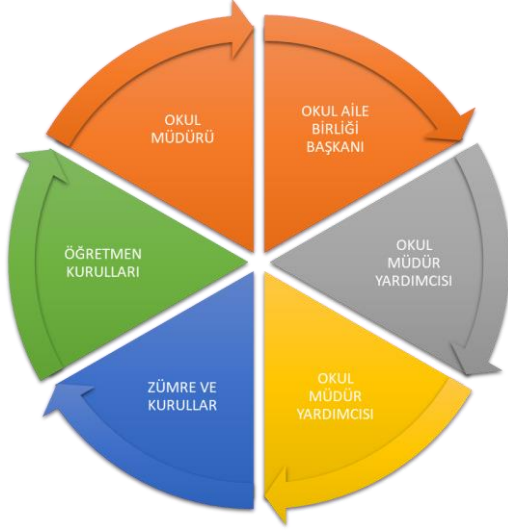
Okulumuzun genel bütçe ödenekleri, okul aile birliği gelirleri ve diğer katkılarda dâhil olmak üzere gelir ve giderlerine ilişkin son üç yıl gerçekleşme bilgileri alttaki tabloda verilmiştir.

### Gelir ve Gider Tablosu

Yıllar	Gelir Miktarı	Gider Miktarı
2021	30.000,00 TL	29.168,00 TL
2022	103.000,00 TL	101.453,00 TL
2023	41.000,00 TL	39.008,00 TL

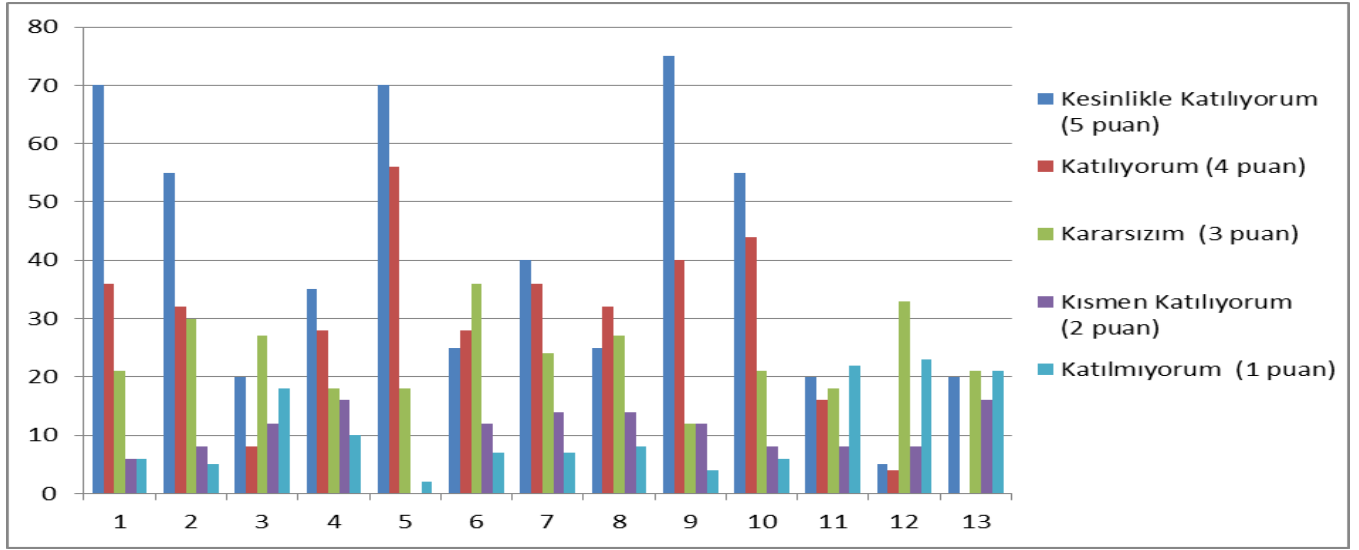
## PAYDAŞ ANALİZİ

Kurumumuzun temel paydaşları öğrenci, veli ve öğretmen olmakla birlikte eğitimin dışsal etkisi nedeniyle okul çevresinde etkileşim içinde olunan geniş bir paydaş kitlesi bulunmaktadır. Paydaşlarımızın görüşleri anket, toplantı, dilek ve istek kutuları, elektronik ortamda iletilen önerilerde dâhil olmak üzere çeşitli yöntemlerle sürekli olarak alınmaktadır.



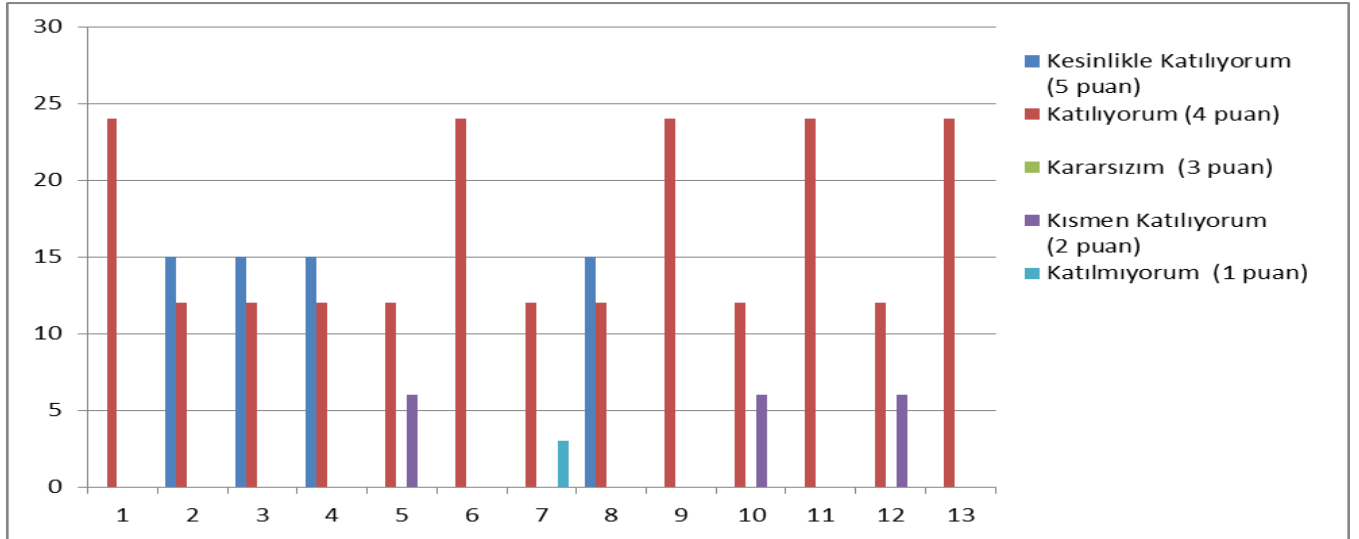
Paydaş anketlerine ilişkin ortaya çıkan temel sonuçlara altta yer verilmiştir

## Öğrenci Anketi Sonuçları:



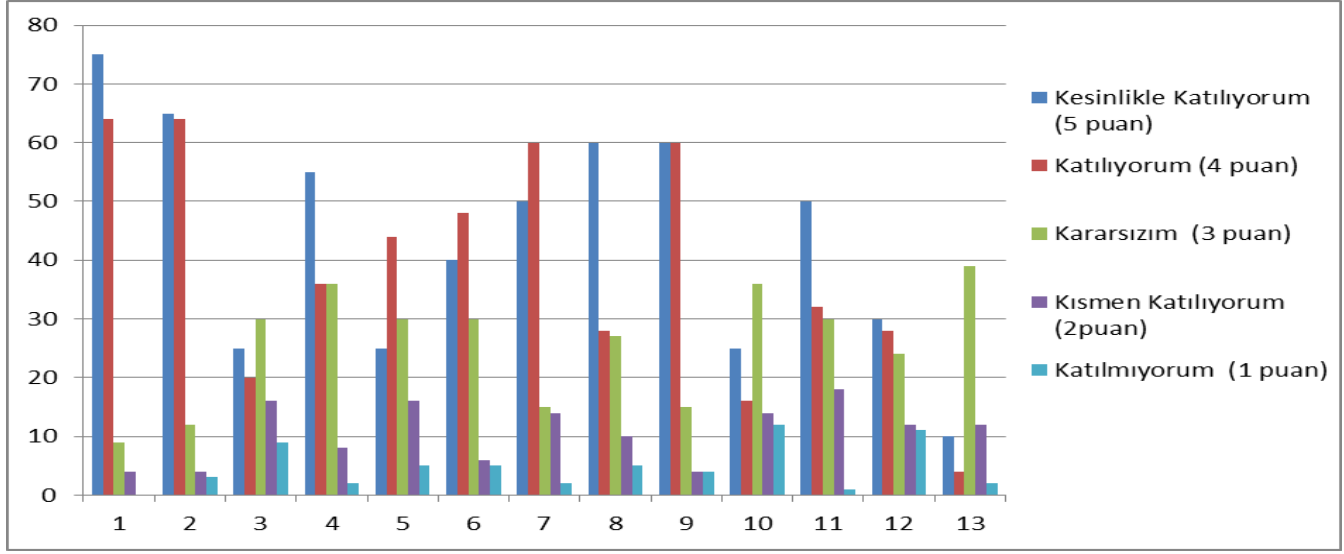
Anket sonucuna göre öğrenciler; öğretmen ve idarecilerle rahatlıkla görüşebildiklerini, teneffüslerde ihtiyaçlarını giderebildiklerini, okulun temiz olduğunu belirtirken; okulda yeterli miktarda sanatsal ve kültürel faaliyetlerin düzenlenmediğini belirtmişlerdir.

## Öğretmen Anketi Sonuçları:



Anket sonucuna göre öğretmenler; anket sorularının tamamına katıldıklarını belirtmişlerdir. Okulun kendilerini geliştirme imkanı tanıdığına ve yöneticilerin yenilikçi, yaratıcı düşüncelerin üretilmesini teşvik ettiğine kısmen katıldıklarını belirtmişlerdir.

## Veli Anketi sonuçları:



Anket sonucuna göre veliler; okul çalışanlarıyla rahatlıkla görüşebildiklerini, duyuruların zamanında yapıldığını, istek ve şikâyetlerin dikkate alındığını, okulun bakımlı ve temiz olduğunu belirtirken okulda yeterli miktarda sanatsal ve kültürel faaliyetlerin düzenlenmesi hususunda kararsız olduklarını belirtmişlerdir.

## GZFT (Güçlü, Zayıf, Fırsat, Tehdit) Analizi \*

Okulumuzun temel istatistiklerinde verilen okul künyesi, çalışan bilgileri, bina bilgileri, teknolojik kaynak bilgileri ve gelir gider bilgileri ile paydaş anketleri sonucunda ortaya çıkan sorun ve gelişime açık alanlar iç ve dış faktör olarak değerlendirilerek GZFT tablosunda belirtilmiştir. Dolayısıyla olguyu belirten istatistikler ile algıyı ölçen anketlerden çıkan sonuçlar tek bir analizde birleştirilmiştir.

Kurumun güçlü ve zayıf yönleri donanım, malzeme, çalışan, iş yapma becerisi, kurumsal iletişim gibi çok çeşitli alanlarda kendisinden kaynaklı olan güçlülükleri ve zayıflıkları ifade etmektedir ve ayırımı temel olarak okul müdürü/müdürlüğü kapsamında bakılarak iç faktör ve dış faktör ayrımı yapılmıştır.

## İçsel Faktörler

### Güçlü Yönler

Öğrenciler	Öğrencilerin gelişime açık olması
Çalışanlar	Dinamik, tecrübeli, donanımlı, teknolojik yönden bilgili yetişmiş personelin olması
Veliler	Velilerin bilinçli olması
Bina ve Yerleşke	Okul bahçesinin geliştirilmeye olanaklı olması
Donanım	Bireylerin ilgi ve ihtiyaçlarına cevap verebilecek bir okul olması
Bütçe	Mali Kaynakların profesyonelce yönetilmesi
Yönetim Süreçleri	Kalite geliştirme ve iyileştirme çalışmalarının kurumumuzda etkili bir biçimde sürdürülüyor olması
İletişim Süreçleri	Kurumsal ağ sisteminin olması (e-okul, MEBBİS, TEFBİS, WEB SAYFASI vb.)

### Zayıf Yönler

Öğrenciler	Öğrencilerin, eğitim-öğretim ile ilgili ihtiyaçlarını karşılayabilecekleri alanlara uzak olması
Çalışanlar	Ders açığının ücretli öğretmenlerce tamamlanması
Veliler	Velilerin okul ile iletişiminin az olması.
Bina ve Yerleşke	Okuldaki spor alanlarının yetersizliği
Donanım	İnternet içeriklerinin çoğunun engellenmiş olması
Bütçe	Ödeneklerin zamanında gelmemesi
Yönetim Süreçleri	Yönetici görevlendirilmesinin sonuna yaklaşan idarecilerin yaşadığı belirsizlik nedeniyle gelecekle ilgili proje yapmamaları.
İletişim Süreçleri	Teknolojiyi olumlu yönde kullanmanın çocuklara kazandırılmaması

## Dışsal Faktörler

### Fırsatlar

Politik	Eğitim/Öğretimi destekleyen bir yerel yönetimin olması
Ekonomik	Ödenek modülünden yapılan isteklerin karşılanması
Sosyolojik	Paydaş kitlesinin eğitime bakışı açısının olumlu olması
Teknolojik	Teknolojinin hızla gelişmesi, gelişen teknolojinin okulumuzda eğitim alanında kullanılabilir olması. FATİH Projesi, DYNET İngilizce dil eğitimi sistemi.
Mevzuat-Yasal	Ortaya çıkan sorunlara göre mevzuatın güncellenmesi
Ekolojik	Sıfır atık projesinin uygulanması

## Tehditler

Politik	Kadro lu öğretmen yetersizliđi
Ekonomik	Fatura ödeneklerinin zamanında gelmemesi
Sosyolojik	Günlük ders yükünün fazla olması nedeniyle sosyal faaliyetlere zaman bulunamaması.
Teknolojik	Teknolojiyi olumlu yönde kullanamama
Mevzuat-Yasal	Kanun ve MEB Mevzuatının sık deđişmesi
Ekolojik	Köyün ulaşımının sıkıntılı olması

## Gelişim ve Sorun Alanları

Gelişim ve sorun alanları analizi ile GZFT analizi sonucunda ortaya çıkan sonuçların planın geleceđe yönelim bölümü ile ilişkilendirilmesi ve buradan hareketle hedef, gösterge ve eylemlerin belirlenmesi sağlanmaktadır.

Gelişim ve sorun alanları ayrımında eğitim ve öğretim faaliyetlerine ilişkin üç temel tema olan Eğitime Erişim, Eğitimde Kalite ve kurumsal Kapasite kullanılmıştır. Eğitime erişim, öğrencinin eğitim faaliyetine erişmesi ve tamamlamasına ilişkin süreçleri; Eğitimde kalite, öğrencinin akademik başarısı, sosyal ve bilişsel gelişimi ve istihdamı da dâhil olmak üzere eğitim ve öğretim sürecinin hayata hazırlama evresini; Kurumsal kapasite ise kurumsal yapı, kurum kültürü, donanım, bina gibi eğitim ve öğretim sürecine destek mahiyetinde olan kapasiteyi belirtmektedir.

<b>Eđitime Erişim</b>	<b>Eđitimde Kalite</b>	<b>Kurumsal Kapasite</b>
Okullaşma Oranı	Akademik Başarı	Kurumsal İletişim
Okula Devam/ Devamsızlık	Sosyal, Kültürel ve Fiziksel Gelişim	Kurumsal Yönetim
Okula Uyum, Oryantasyon	Sınıf Tekrarı	Bina ve Yerleşke
Özel Eğitime İhtiyaç Duyan Bireyler	İstihdam Edilebilirlik ve Yönlendirme	Donanım
Yabancı Öğrenciler	Öğretim Yöntemleri	Temizlik, Hijyen
Hayat Boyu Öğrenme	Ders araç gereçleri	İş Güvenliđi, Okul Güvenliđi
		Taşıma ve servis

Gelişim ve sorun alanlarına ilişkin GZFT analizinden yola çıkılarak saptamalar yapılırken yukarıdaki tabloda yer alan ayırımda belirtilen temel sorun alanlarına dikkat edilmesi gerekmektedir.

<b>1.TEMA: EĞİTİM VE ÖĞRETİME ERİŞİM</b>	
1	Okullaşma Oranı
2	Okula Devam/ Devamsızlık
3	Okula Uyum, Oryantasyon
4	Özel Eğitime İhtiyaç Duyan Bireyler

## Gelişim ve Sorun Alanlarımız

<b>2.TEMA: EĞİTİM VE ÖĞRETİMDE KALİTE</b>	
1	Akademik Başarı
2	Sosyal, Kültürel ve Fiziksel Gelişim
3	Sınıf Tekrarı

<b>3.TEMA: KURUMSAL KAPASİTE</b>	
1	Kurumsal İletişim
2	Kurumsal Yönetim
3	Donanım
4	Temizlik, Hijyen
5	İş Güvenliği, Okul Güvenliği

## 3. GELECEĞE BAKIŞ

Okul Müdürlüğümüzün Misyon, vizyon, temel ilke ve değerlerinin oluşturulması kapsamında öğretmenlerimiz, öğrencilerimiz, velilerimiz, çalışanlarımız ve diğer paydaşlarımızdan alınan görüşler, sonucunda stratejik plan hazırlama ekibi tarafından oluşturulan Misyon, Vizyon, Temel Değerler; Okulumuz üst kurulana sunulmuş ve üst kurul tarafından onaylanmıştır.

### MİSYONUMUZ

Büyük düşünebilen ve bunu hayata geçirme çabasında olan, insanların mutluluğunu hedeflemiş, milli ve manevi kültürünü evrensel değerler içinde koruyup geliştiren, bilgiyi etkili ve verimli kullanabilecek, dünya çapında bireyler yetiştiren bir eğitim kurumu olmaktır.

## VİZYONUMUZ

Her öğrencinin iyi bir üst eğitim kurumuna yerleşmesini ve sosyal becerilerini geliştirmesini, toplumsal ve milli değerleri yaşamasını sağlamak, çocuklarımıza mutlu ve başarılı bireyler olma isteği ve yeteneğini kazandırmaktır.

## TEMEL DEĞERLERİMİZ

- ✓ Önce insan,
- ✓ Karşılıklı güven ve dürüstlük,
- ✓ Sabırlı, hoşgörülü ve kararlılık,
- ✓ Eğitimde süreklilik anlayışı,
- ✓ Adaletli performans değerlendirme,
- ✓ Bireysel farkları dikkate almak,
- ✓ Kendisiyle ve çevresi ile barışık olmak,
- ✓ Yetkinlik, üretkenlik ve girişimcilik ruhuna sahip olmak,
- ✓ Doğa ve çevreyi koruma bilinci,
- ✓ Sürekli gelişim
- ✓ Sorumluluk duygusu ve kendine güven bilincini kazandıracak

## 4. AMAÇ, HEDEF VE STRATEJİLERİN BELİRLENMESİ

### TEMA I: EĞİTİM VE ÖĞRETİME ERİŞİM

Eğitim ve öğretime erişim okullaşma ve okul terki, devam ve devamsızlık, okula uyum ve oryantasyon, özel eğitime ihtiyaç duyan bireylerin eğitime erişimi, yabancı öğrencilerin eğitime erişimi ve hayat boyu öğrenme kapsamında yürütülen faaliyetlerin ele alındığı temadır.



## Performans Göstergeleri

<b>Amaç 1</b>	Kayıt bölgemizde yer alan çocukların okullaşma oranlarını artıran, öğrencilerin uyum ve devamsızlık sorunlarını gideren etkin bir yönetim yapısı kurulacaktır.								
<b>Hedef 1.1</b>	Kayıt bölgemizde yer alan çocukların okullaşma oranları artırılacak ve öğrencilerin uyum ve devamsızlık sorunları da giderilecektir.								
Performans Göstergeleri	Hedefe Etkisi (%)	Başlangıç Değeri	2024	2025	2026	2027	2028	İzleme Sıklığı	Rapor Sıklığı
PG 1.1.1 Kayıt bölgesindeki öğrencilerden okula kayıt yaptıranların oranı	35	25	25	27	27	27	30	Her yıl	Yılda 2 kez
PG 1.1.2 Okula yeni başlayan öğrencilerden oryantasyon eğitimine katılanların oranı	33	100	100	100	100	100	100	Her yıl	Yılda 2 kez
PG 1.1.3 Bir eğitim ve öğretim döneminde 20 gün ve üzeri devamsızlık yapan öğrenci oranı	30	10	8	8	5	5	3	Her yıl	Yılda 2 kez
PG 1.1.4 Okulun özel eğitime ihtiyaç duyan bireylerin kullanımına uygunluğu	2	2	2	2	2	2	2	Her yıl	Yılda 2 kez
<b>Koordinatör Birim</b>	Okul Müdürü								
<b>İş Birliği Yapılacak Birimler</b>	İl Milli Eğitim Müdürlüğü, Jandarma, Muhtarlık.								
<b>Riskler</b>	Sanayide çalışan akranlarının etkisinden dolayı öğrencilerin okula devamsızlık yapması.								
<b>Stratejiler</b>	<b>S.1.</b> Devamsızlık yapan öğrencilerin tespiti ve erken uyarı sistemi için çalışmalar yapılacaktır. <b>S.2.</b> Devamsızlık yapan öğrencilerin velileri ile aylık görüşmeler yapılacaktır.								
<b>Maliyet Tahmini</b>	10.000 TL								
<b>Tespitler</b>	Öğrencilerin genellikle bir mesleğe yönelmelerinden dolayı yeni kayıtlarda artma çok az olmakta, özellikle erkek öğrencilerde devamsızlık genelde öğrencilerin sanayide								

	çalışmak istemelerindedir.
<b>İhtiyaçlar</b>	Ortaokul son sınıf öğrencilerine yönelik okulumuzu tanıtmaya çalışması yapılması. Öğrencilerin devamsızlık ve okulu terk sebepleri araştırılarak önleyici tedbirler alınması. Okulun özel eğitime ihtiyaç duyan bireylerin eğitimi için özel bölüm oluşturulması.

## TEMA II: EĞİTİM VE ÖĞRETİMDE KALİTENİN ARTIRILMASI

Eğitim ve öğretimde kalitenin artırılması başlığı esas olarak eğitim ve öğretim faaliyetinin hayata hazırlama işlevinde yapılacak çalışmaları kapsamaktadır.

Bu tema altında akademik başarı, sınav kaygıları, sınıfta kalma, ders başarıları ve kazanımları, disiplin sorunları, öğrencilerin bilimsel, sanatsal, kültürel ve sportif faaliyetleri ile istihdam ve meslek edindirmeye yönelik rehberlik ve diğer mesleki faaliyetler yer almaktadır.

### Performans Göstergeleri

<b>Amaç 2</b>	A. 1 Öğrencilerin eğitim öğretime etkin katılımlarıyla donanımlı olarak bir üst öğrenime geçişi sağlanacaktır								
<b>Hedef 2.1</b>	H.1.1 Öğrenme kayıpları önleyici çalışmalar yapılarak azaltılacaktır.								
Performans Göstergeleri	Hedef Etkisi (%)	Başlangıç Değeri	2024	2025	2026	2027	2028	İzleme Sıklığı	Rapor Sıklığı
<b>PG2.1.1</b> Öğrencilerle yapılan etüt çalışmaları, yapılan deneme sınavları ve alınan önlemler, yerleştirme oranları	30	10	10	15	20	30	40	Her yıl	Yılda 2 kez
<b>PG 2.1.2</b> Üniversitelere yapılan geziler	30	10	10	20	30	20	40	Her yıl	Yılda 1 kez
<b>PG 2.1.3</b> Öğrencilerimizle yapılan bireysel görüşmelerin sayısı	20	20	30	30	40	40	40	Her yıl	Yılda 2 kez
<b>PG 2.1.4</b> Öğrencilerimizin sınav	20	25	30	30	35	40	40	Her yıl	Yılda

sonuçları analiz edilecek ve izlenecek									2 kez
<b>Koordinatör Birim</b>	Okul Müdürü								
<b>İş Birliği Yapılacak Birimler</b>	İl Millî Eğitim Müdürlüğü, Gençlik Spor İl Müdürlüğü, Muhtarlık								
<b>Riskler</b>	Öğrencilerin lisans eğitimi konusunda yeterince bilinçli olmaması. Çevrenin yeteri kadar desteği vermemesi.								
<b>Stratejiler</b>	S.1 Veli toplantıları, okul sitesinden ilan edilecek, velilere davetiye gönderilecek ve veliler telefonla aranacak S.2 Okulda yapılacak sosyal etkinliklere veliler davet edilecek. S.3. Öğrencilerimizin sınav sonuçları analiz edilecek sonuçlar hemen geri bildirim yapılacak.								
<b>Maliyet Tahmini</b>	20.000 TL								
<b>Tespitler</b>	Öğrencilerin okula ortaöğrenimi bitirmek için geldikleri tespit edilmiş lisans düzeyini daha az öğrenci düşünmektedir.								
<b>İhtiyaçlar</b>	Sosyal, sanatsal, kültürel ve sportif faaliyetlerin sayısı, çeşidi ve öğrencilerin söz konusu faaliyetlere katılım oranı artırılacak, geliştirilen izleme sistemi ile gerçekleştirilecek faaliyetlerin takip edilebilmesine imkân sağlanması. Millî Eğitimin lisans eğitimi düşünen öğrencilere daha fazla kaynak kitap göndermesi. 12. Sınıflara yönelik (Sınav bilgilendirmeleri, üniversite gezileri, alanında uzman kişilerle söyleşiler, alanlara göre kurum ziyaretleri vb.) rehberlik çalışmaları yapılması. Okulumuzda spor alanlarının düzenlenmesi yapılamaması.								

### TEMA III: KURUMSAL KAPASİTE

Beşeri kaynaklarımızı üst seviyede kullanarak, okulun fiziki şartlarını geliştirmek, teknolojik alt yapısını güçlendirmek, kurumsal yapıyı çoğulculuk, katılımcılık ve şeffaflığın sağlandığı bir eğitim öğretim kurumu olmak.

## Performans Göstergeleri

<b>Amaç 3</b>	A.3 Eğitim ve öğretim faaliyetlerinin daha nitelikli olarak verilebilmesi için okulumuzun kurumsal kapasitesi güçlendirilecektir.								
<b>Hedef 3.1</b>	H.3.1 İnsan kaynaklarının eğitimi, geliştirilmesi ve yönetimi için gerekli planlamanın yapılmasını sağlayarak daha güvenli bir okul ortamı oluşturmak.								
Performans Göstergeleri	Hedef Etkisi (%)	Başlangıç Değeri	2024	2025	2026	2027	2028	İzleme Sıklığı	Rapor Sıklığı
PG 3.1.1 Yıllık hizmet içi eğitim faaliyetine katılan çalışan sayısı	20	4	5	7	7	7	4	Her yıl	Yılda 2 kez
PG 3.1.2 Sınıf temizliğine dikkat eden öğrenci miktarı	20	50	70	75	80	85	90	Her yıl	Yılda 2 kez
PG 3.1.3 Okulda güvenlik kameraları sayısı	20	5	5	6	6	6	7	Her yıl	Yılda 2 kez
PG 3.1.4 Okulun derslik ve eklentilerinde yapılan düzenleme sayıları	40	2	4	5	5	5	6	Her yıl	Yılda 2 kez
<b>Koordinatör Birim</b>	Okul Müdürü								
<b>İş Birliği Yapılacak Birimler</b>	Milli Eğitim Müdürlüğü, Hayırseverler, Okul Aile Birliği								
<b>Riskler</b>	Ödenek yetersizliği								
<b>Stratejiler</b>	S.1. Lisansüstü eğitim yapmak isteyen çalışanlarımıza, azami ölçüde teşvik tedbirleri uygulanacaktır S.2. Çalışanların ihtiyaçları göz önünde bulundurularak, merkezi ve mahalli hizmet içi eğitimlerine katılımlar desteklenecektir.								
<b>Maliyet Tahmini</b>	60.000 TL								
<b>Tespitler</b>	Hizmet içi eğitimleriyle personelin daha da bilgilendiği görülmüştür.								
<b>İhtiyaçlar</b>	Çalışanların ihtiyaçları göz önünde bulundurularak, merkezi ve mahalli hizmet içi eğitimlerine katılımlar desteklenecektir. Hizmet içi eğitim faaliyetlerinin								

	nitelik açısından geliştirilmesi, eğitim kalitesinin artırılması, hizmet sunan personelin yeterliliği sağlanacaktır. Bu alanda ilgili paydaşlarla işbirliği yapılması. Okulda daha temiz (hijyenik) bir ortamın oluşturulması için gerekli önlemlerin alınmasını sağlaması. Okul içi ve eklentilerine güvenlik kamerası yerleştirilmesi. Okul içi ve eklentilerine güvenlik kamerası yerleştirilmesi. Derslik donanımını artırılması.
--	---

## MALİYETLENDİRME

### 2024-2028 Stratejik Planı Faaliyet/Proje Maliyetlendirme Tablosu

	2024	2025	2026	2027	2028	Toplam Maliyet
<b>Amaç 1</b>	1000	1500	2000	2000	2500	<b>9000</b>
<b>Hedef 1.1.</b>	1000	1000	1500	2000	2500	<b>8000</b>
<b>Amaç 2</b>	1500	2000	2500	4000	5000	<b>15000</b>
<b>Hedef 2.1.</b>	2000	3000	4000	4000	5000	<b>18000</b>
<b>Amaç 3</b>	8000	10000	15000	15000	17000	<b>65000</b>
<b>Hedef 3.1.</b>	8000	10000	15000	15000	17000	<b>65000</b>
<b>Genel Yönetim Giderleri</b>	500	1500	1500	2000	2500	<b>8000</b>
<b>Toplam</b>	<b>22000</b>	<b>29000</b>	<b>41500</b>	<b>44000</b>	<b>51500</b>	<b>188000</b>

## 2024-2028 Stratejik Plan Okul Kaynak Tablosu

Kaynak Tablosu	2024	2025	2026	2027	2028	Toplam
Ödenek(Milli Eğitim Bakanlığı)	20000	30000	40000	50000	50000	190000
Bağış(Okul Aile Birliği)	500	1000	1000	1500	2000	6000
Diğer (Atık kağıt vs.)	500	500	1000	1500	2500	6000
<b>TOPLAM</b>	<b>21000</b>	<b>31500</b>	<b>42000</b>	<b>53000</b>	<b>54500</b>	<b>202000</b>

## 5. İZLEME VE DEĞERLENDİRME

İzleme, stratejik plan uygulamasının sistematik olarak takip edilmesi ve raporlanmasıdır. Değerlendirme ise, uygulama sonuçlarının amaç ve hedeflere kıyasla ölçülmesi ve söz konusu amaç ve hedeflerin tutarlılık ve uygunluğunun analizidir. İzleme, yönetime yardımcı olan sistemli bir faaliyettir. Raporlama izleme faaliyetinin temel aracıdır. İzleme raporları objektif olmalıdır. İlerleme sağlanan alanlar yanında, ilerleme sağlanamayan konular da rapor edilmelidir.

İncesu Anadolu Lisesi Müdürlüğümüz stratejik planının onayı alınıp uygulamaya geçilmesi ile beraber izleme ve değerlendirme faaliyetleri de başlayacaktır. Amaç ve hedeflerin gerçekleştirilmesine ilişkin gelişmelerin yapılan faaliyetin gerçekleşme zamanına bağlı olarak belirli bir sıklıkla raporlanması ve ilgili taraflar ile kurum içi ve kurum dışı mercilerin değerlendirmesine sunulması sağlanacaktır.

Raporlama genel anlamda Altı aylık ve Yıllık olmak üzere senede iki defa gerçekleştirilecektir. Her yılın Ocak-Şubat ve Haziran-Temmuz aylarında raporlama yapılacaktır. Raporlar iki nüsha şeklinde düzenlenip bir tanesi birimde kalacak diğeri ise gerekli çalışma ve değerlendirmenin yapılabilmesi için Aksaray İl Milli Eğitim Müdürlüğü Strateji Geliştirme Hizmetleri Birimine gönderilecektir. Gelen raporlar değerlendirilerek stratejik planlama sürecinde, izleme ve değerlendirme faaliyetleri sonucunda elde edilen bilgiler kullanılarak, stratejik plan gözden geçirilecek, hedeflenen ve ulaşılan sonuçlar karşılaştırılacaktır.

Bu doğrultuda yapılan çalışmalarla uygulamalarda aksaklıkların tespiti ve giderilmesi sağlanarak hedeflere ulaşma konusunda doğru bir yaklaşım sergilenmiş olacaktır.

## 6. EKLER

Öğretmen, öğrenci ve veli anket örnekleri klasör ekinde olup okullarınızda uygulanarak sonuçlarından paydaş analizi bölümü ve sorun alanlarının belirlenmesinde yararlanılmıştır.